

## SEED INFO

نشرة إخبارية رسمية تصدر عن  
الأمانة العامة لشبكة غربي آسيا وشمال أفريقيا (WANA) للبذار  
إيكاردا ص.ب 5466- حلب، سورية



Seed Info No. 34

كانون الثاني/يناير 2008

### كلمة المحرر

مشروع البذار الأثيوبي وبرنامج واغينينغن الدولية وإيكاردا وذلك لتعزيز إنتاج البذار من خلال المزارعين. ونقدم من العراق تقريراً عن الجهود المستمرة لبناء الموارد البشرية وذلك من أجل إعادة التأهيل وتطوير الصناعة الوطنية للبذار. نقدم من باكستان تقييماً عن إنجازات للقطاع العام والخاص للبذار مستخلصة من تقرير للإحصاء صدر مؤخراً عن قسم التصديق وتسجيل البذار التابع لوزارة الزراعة الباكستانية.

تهدف النشرة الإخبارية للبذار الى خلق قنوات للإتصال والحث على تبادل المعلومات فيما بين العاملين في مجال تكنولوجيا البذار في منطقة وسط وغرب آسيا و شمال إفريقيا (CWANA) مما يحقق مشاركة أكثر فاعلية في تطوير برامج وطنية قوية وقادرة على تأمين بذار عالية الجودة من الأصناف المحسنة للمزارعين.

يهدف باب البحوث إلى توفير معلومات عن الأبحاث والمواضيع وثيقة الصلة بتطوير برامج البذار في المنطقة أو في أي مكان آخر من العالم. ويكتب السيد أسرات أسواف من معهد البحث الزراعي الجنوبي في إثيوبية حول أثر توزيع البذار من خلال جهود الإغاثة ومرونة نظام البذار المحلي وذلك تحت الضغوط التي تعاني منها المنطقة الجنوبية من البلاد.

لقد ساهم المزارعون عبر تاريخ في عملية تدجين المحاصيل الزراعية التي تمت ببطء وثبات من خلال سلسلة من عمليات الانتخاب الموجهة وغير الموجهة أدت إلى تعديلات مهمة في العديد منها مقارنة بأسلافها البرية. وسوف تستمر عمليات التدجين مادام البحث عن منتج جديد وفرص اقتصادية جديدة في الزراعة والأسواق العالمية المتغيرة مستمرة.

تهدف النشرة الإخبارية (Seed Info) إلى تشجيع تبادل المعلومات لتعميق المفاهيم حول المواضيع التي تؤثر على صناعة البذار بشكل عالمي وإقليمي. ونشجع قراءنا الأعزاء على إنتهاز هذه الفرصة لعرض وجهات نظرهم حول القضايا المتعلقة بالبذار عبر النشرة الإخبارية (Seed Info). ونرحب بمساهماتكم بأي من اللغات الانجليزية والفرنسية والعربية.

في باب الأخبار ووجهات نظر، يقدم بيرت فان دوجن وهنري كورثاوت من شركة فيتاغوراس BV معلومات عن محاصيل جديدة تستهدف فرصاً متاحة في سوق المنتجات البستانية في هولندا. يرغب مزارعو البساتين على سبيل المثال في إنتاج محاصيل جديدة وذات قيمة عالية للأسواق الجديدة أو القديمة. هذه المحاصيل الجديدة من الممكن أن تكون مصدراً لأغذية فعالة تستهدف جماعات محددة كالأطفال الذين يعانون السمنة أو النشاط المفرط أو مشاكل في التعلم. هناك أيضاً أبناء من جامعة ولاية أيوا واتحاد البذار العالمي وأبناء عن انضمام تركيا للاتحاد الدولي لحماية الأصناف الجديدة من النباتات (UPOV).

وشكراً لمساهماتكم القيمة

الترجمة والتحرير للنسخة العربية:  
عبد العزيز نيان

وأما باب برامج البذار فيتضمن أخباراً من أفغانستان وأثيوبيا والعراق وباكستان. وترتكز الأخبار الواردة من أفغانستان على معارض البذار التي نظمها مشروع FAO للبذار في مدينة هيرات وتلك التي نظمها مشروع التنمية البديلة في جلال آباد. نختم من أثيوبيا برنامج التدريب الرائد والتي نفذت من قبل



معارض تجارية

### محاضرات فنية

قدمت محاضرات فنية حول القضايا السياسية والتنظيمية والمؤسسية التي تؤثر على صناعة البذار. على سبيل المثال: (i) الأوضاع الحالية والتوجهات المستقبلية لتجارة البذار الدولية والإقليمية و(ii) حقوق الملكية الفكرية و(iii) المنتجات المعدلة وراثياً (GMO) والسلامة الحيوية في تجارة البذار و(iv) وأثر الطاقة الحيوية على تجارة البذار والحبوب و(v) الأوضاع الراهنة ودور قطاع البذار الخاص في CWANA.

لقد تم عقد جلسات للحوار حول قضايا اعتماد مختبرات فحص البذار على أساس نظام ضمان الجودة وتنسيق أنظمة اعتماد البذار وتشكيل جمعية البذار الإقليمية. لقد استندت المحاضرات على أمثلة من المنطقة ومن أماكن أخرى وأثارت مناقشات مهمة وتبادل مفيد للأراء.

واحدة من جلسات الحوار



### دور قطاع البذار الخاص في CWANA

لقد أدت الإصلاحات التنظيمية والسياسية في مصر والمغرب وباكستان وتركيا إلى ظهور قطاع نشط للبذار وإنشاء جمعيات وطنية للبذار تمثل القطاع الخاص. من المهم الإبقاء على هذه الجهود التي تبذلها الحكومات الوطنية من أجل مشاركة أكبر للقطاع الخاص وذلك لإغتنام الفرص المتاحة من سوق البذار في المنطقة.

### إنجازات وتأثيرات مستقبلية

لقد تمخض نجاح المؤتمر الدولي الأول والثاني لتجارة البذار عن نتائج مهمة وأصبحت تحظى باهتمام جمعيات البذار

أبناء من شبكة (WANA) الإقليمية للبذار يقدم هذا الباب الأخبار المتعلقة بأنشطة شبكة (WANA) للبذار بما فيها اجتماعات مجلسها المركزي ولجنتها التوجيهية.

### المؤتمر الدولي الثاني لتجارة البذار

عقد المؤتمر الدولي الثاني لتجارة البذار (ISTC2007) في منطقة آسيا الوسطى وشرق آسيا و شمال أفريقيا CWANA من 19-21 تشرين الثاني/نوفمبر 2007 في الجيزة، مصر. حيث نظمتها الجمعية المصرية للبذار وذلك بالتعاون مع وحدة البذار في ايكاردا وجمعية صناعة البذار التركية. كان الهدف من عقد المؤتمر هو تفعيل الحوار والتبادل بين القطاعين العام والخاص داخل وخارج CWANA وذلك لتحفيز التواصل الإقليمي وتشجيع تجارة البذار.

### أهداف المؤتمر

ركز المؤتمر على تجارة البذار بالإضافة إلى برنامج لعروض عن القضايا السياسية والمؤسسية والتقنية التي تؤثر على تنمية صناعة البذار على المستويات العالمية والإقليمية والوطنية.

### المشاركة

استقطب المؤتمر مشاركين من كل أنحاء العالم من مثلي شركات البذار العامة والخاصة ومصادر المدخلات الزراعية الخاصة وصناعات الآلات الزراعية وجمعيات تجارة البذار الدولية والإقليمية والوطنية ومنظمات البحث والتنمية الإقليمية التي تعمل في مجال البذار (FAO و ICARDA و ISF و ISTA و OECD و UPOV). حضر حوالي 294 مشاركاً من أكثر من 24 بلداً جعل منها إحدى أنجح مؤتمرات تجارة البذار في المنطقة.



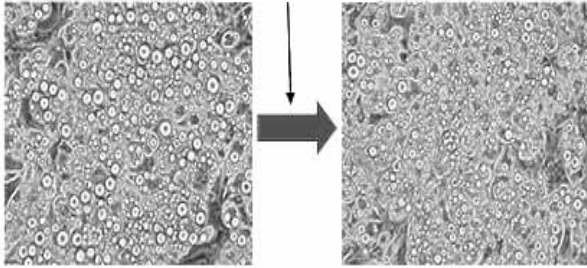
### المعارض التجارية

يعتبر تشجيع الإتصال وتنشيط تجارة البذار العناصر الرئيسية للمؤتمر ISTC2007 ولقد تم إنجاز هذا الهدف بنجاح مع إقبال واسع من شركات البذار الخاصة التي نظمت معارض متنوعة للبذار أثناء المؤتمر. وكان هناك حضور مكثف لشركات البذار الخاصة والعامة وصناعات آلات البذار ومصادر المدخلات الزراعية.

### القيمة المضافة

تعتبر الفيتاغوراس شركة بحثية تنشط في مبادرات لخلق محاصيل جديدة للأسواق الجديدة في هولندا. هناك مجموعة واسعة من أدوات البحث والإقتراحات التي تعتبر ضرورية للإختيار والفحص العملي والإدارة المثلى للإنتاج وقضايا أخرى. ومن الممكن توضيح هذه العملية من خلال مشروع تدعمها الحكومة الهولندية بالتعاون مع المزارعين وجامعة ليدن والمؤسسات الإندونيسية. يتلخص هدف المشروع في إنتاج محصول جديد يساعد في الحد من البدانة والتي تعتبر اليوم من المشاكل الشائعة. فتتلخص الطريقة المتبعة في فحص محاصيل مختلفة ثبتت جدوى إستخدامها في المعارف التقليدية وفي طرق إنتاجها ونكهتها من خلال تحاليل جزيئية وخلوية محددة تشير إلى تأثير محدد في إحساس الإنسان للتحمة أو إنحلال الدهن في جسمه. تم فحص العديد من النباتات على أساس قابليتها للإرتباط بمستقبلات محددة في خلايا الإنسان كإنتاج قياسي احتمال انحلال الدهن في خلايا الإنسان المعروضة للمركبات الموجودة في النباتات المختلفة. من خلال هذه الفحوصات يتبقى عدد قليل من المحاصيل المرشحة للإستخدام. ويتم تحديد المواصفات الكيميائية الكاملة لهذه المحاصيل وتتم مطابقتها لتأثيرات التحليل البيولوجي للبدانة. ويمكن ربط كل هذه المعلومات بمركبات كيميائية محددة وخصائصها في الحد من تأثيرات البدانة. حالما يتم الوصول إلى هذه المرحلة تبدأ عملية تربية المحصول لزيادة المادة الكيميائية المرغوبة في النبات إلى الحد المثالي لتسويقه كمنتج يساعد في محاربة البدانة. بالإضافة إلى ذلك، تسمح المراقبة التامة لبيئة البيوت الزجاجية بوضع شروط مثالية لإنتاج الخصائص الكيميائية الضرورية في المحاصيل الجديدة. وأخيراً يستطيع المزارعون إنتاج محاصيل بقيم مضافة عالية من خلال عملية تروبيج وتسويق جيد.

مستخلص نباتي



خلايا الدهنية ذات جدار سميك

خلايا الدهنية ذات جدار رقيق

تسهدف الشركة أيضا بالإضافة إلى البدانة المحاصيل التي تعدل الجهاز المناعي (زيادة مقاومة الأمراض) والمحاصيل التي تؤثر على مرضى السكري والمحاصيل التي من الممكن إستخدامها لاستخراج مركبات كيميائية ضرورية للصناعات الكيميائية والصيدلانية. إحدى الأمثلة التي تعمل عليها الشركة هي إنتاج مستويات عالية جداً من مركبات مثل الفينولين وكاثرانتين. كلاهما جزيئات مولدة للعقاقير المضادة للورم والتي تستخرج من نبات *Catharanthus roseus* وتنتج من البيوت الزجاجية في هولندا.

التجارية في المنطقة. و التخطيط لعقد مؤتمر آسيا الوسطى وتجارة البذار لدول القوقاز في عام 2008 في بيشيك ، كرجستان جار على قدم وساق

Ms Sherwet Ahmed, ESAS, 35, Gamet El Dawal El Arabia Street, Mohandessen, Cairo, Egypt;  
E-mail: info@esas-egypt.org; and Zewdie Bishaw, Seed Unit, ICARDA, P.O. Box 5466, Aleppo, Syria; E-mail:z.bishaw@cgiar.org

### أخبار ووجهات نظر

يشتمل هذا الباب على الأخبار ووجهات النظر والتعليقات والإقتراحات حوا الأصناف النباتية والبذار. إنه منتدى للحوار بين المحترفين في قطاع البذار.

### محاصيل جديدة لأسواق جديدة في البستنة

تشكل تقنية البيوت الزجاجية والتقنيات المتطورة للإنتاج الزراعي منطلقاً لتطورات جديدة في تحسين نوعية الإنتاج. تزيد التطورات الجديدة من فعالية الإنتاج والغلة في وحدة المساحة وجودة المنتج في محاصيل الفاكهة. يقوم المنتجون بالتحكم وجعل ظروف الإنتاج في البيوت الزجاجية بما فيها إستهلاك الطاقة في معدلاتها الأمثل وذلك باستخدام برامج حاسوبية متقدمة. تقوم رجالاً آليين بمعظم الأعمال في البيوت الزجاجية. استخدام المواد الكيميائية لحماية المحاصيل في حده الأدنى نتيجة إستخدام الأصناف المقاومة ومستويات عالية من النظافة واستراتيجيات علمية للإدارة المتكاملة للأفات.

بالرغم من الأخبار الجيدة عن إنتاج الخضروات في هولندا، يستمر المزارعون بالبحث عن مزيد من التحسينات وأرباح أفضل وتأمين أسواق أكثر إقتصادية. بسبب ارتفاع أجور العمال وأسعار الأرض في هولندا، تكون المنافسة مع المنتجات المتماثلة من بلدان أخرى شديدة. وبالإضافة إلى ذلك تكون الظروف المناخية في معظم الأوقات غير مثالية لمختلف المحاصيل وهناك حاجة مستمرة لتوفير الضوء والدفء على مدار السنة.

### محاصيل جديدة لأسواق جديدة

يرغب مزارعو محاصيل البستنة في إنتاج محاصيل جديدة وذات قيمة عالية من أجل الأسواق الجديدة والقديمة. من الممكن أن تكون هذه المحاصيل الجديدة أغذية فعالة تستهدف جماعة محددة مثل منتجات الخضار والفواكه المخصصة لأشخاص يعانون من مشاكل البدانة. من الممكن أيضاً زراعة محاصيل تستخدم لإنتاج مركبات كيميائية محددة تستخدم في المكونات الغذائية أو مواد تستخدم في الصناعات الكيميائية أو الصيدلانية. هناك إهتمام في تحسين خصائص المحاصيل الحالية من خلال إدخال قيم مضافة تستجيب لحاجات محددة في الأسواق للمحاصيل البستانية في هولندا. توفر المعارف التقليدية المسجلة في قواعد البيانات الآسيوية المفتوحة (مثل TCM و Prosea و Ayurveda) مصادر ممتازة لإختيار محاصيل بديلة.

البذار كجزء من البرنامج. لمزيد من المعلومات الرجاء الإتصال  
بـ: بول كريستينسن مدير البرنامج على البريد الإلكتروني

e-mail: intlcorn@iastate.edu;

Website: www.seeds.iastate.edu/class/.

### تنضم تركيا إلى إتفاقية الـ UPOV

أصبحت تركيا العضو السادس والستين للإتحاد الدولي لحماية الأصناف الجديدة من النباتات (UPOV) في 18 تشرين الثاني/نوفمبر 2007. وبذلك يرتفع عدد أعضاء الـ UPOV من وسط وغرب آسيا و شمال أفريقيا إلى سبعة تضم أندريجان والأردن وغير غيزتان والمغرب وتونس وأوزبيكستان. تهدف إتفاقية الـ UPOV إلى تشجيع تربية الأصناف الجديدة من النباتات من خلال منح المربين حقوقاً للملكية الفكرية المبنية على مجموعة من المبادئ المحددة بوضوح. لكي تكون هذه الأصناف مؤهلة للحماية فإنها تحتاج إلى استيفاء مجموعة من الشروط هي التميز والتجانس والإستقرار.

تعتبر منظمة UPOV تجمعاً دولياً للحكومات مقره جنيف. لمزيد من المعلومات الرجاء الإتصال: بأمين سر المنظمة  
Tel: +41-22-3389155; Fax: + 41-22-7330336;  
E-mail: upov.mail@upov.int; Website: www.upov.int.

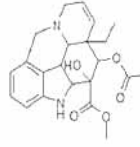
### تعيين مارسيل بروينس أميناً عاماً للإتحاد الدولي للبذار

خلف مارسيل بروينس في عام 2007 برنارد بوانيك كأمين عام جديد للإتحاد الدولي للبذار. تولى منصبه في 1 كانون الثاني/يناير 2008. لقد أكمل الدكتور بروينس دراسته في تربية النبات وعلم أمراض النبات في جامعة واغينغن في هولندا في عام 1989. منح شهادة الدكتوراه في عام 1998 عن دراسته لمقاومة الـ Fusarium في القمح في البحوث النباتية الدولية في هولندا.

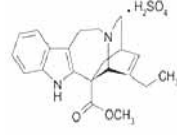
كان مسؤولاً بعد تخرجه عن برنامج ترخيص الإبداع في مؤسسة كبيرة للبحوث وعمل بعد ذلك في روتردام في مركز للإبتكارات حيث كان ناشطاً في النواحي التجارية للإبتداعات الزراعية والحيوية. انضم في عام 1998 إلى شركة إنتاج بذار الخضار حيث كان مديراً في حماية أصناف النبات وعمل أيضاً على الحقوق الملكية والعلامات التجارية و براءات الإختراع. هو عضو و رئيس سابق للعديد من اللجان الدولية في جمعية البذار الهولندية وجمعية البذار الأوروبية والإتحاد الدولي للبذار.

### إطلاق أصناف من المحاصيل في عام 2007.

توزع إيكاردا "مشاتل دولية" بناءً على طلبات محددة من شركاء في البرامج الوطنية NARS والقطاع الخاص. تخضع السلالات المقدمة لإختبارات ميدانية مكثفة وتقييمات قبل الإطلاق النهائي والإستخدام التجاري وذلك عن طريق نظام إطلاق الأصناف الوطنية (الجدول المرفق).



vindoline



catharanthine



يتطلب إنتاج مثل هذه المحاصيل تحكماً كاملاً في شروط الإنتاج. لذلك تهدف الفيتاغوروس إلى تطوير وتطبيق أحدث التقنيات للتحكم بالعوامل المناخية ووسائل رصد لايحجب المركبات النشطة بيولوجياً ضمن أنسجة النبات.

Bert van Duijn and Henrie Korthout, Fytagoras BV,  
Plant Science, Zernikedreef 9, P.O. Box 2215, 2301  
CE Leiden, The Netherlands  
E-mail: bert.vanduijn@fytagoras.nl;  
http://www.fytagoras.nl

### جامعة أيوأ تصدر شهادة عليا في تكنولوجيا البذار والأعمال

قدم البروفيسور موراي هيل من جامعة لينكولن، نيوزيلاندا، في مؤتمر جمعية البذار الآسيوي الأخير في مانايلا، الفلبين، صورة قاتمة حول الفرص المتاحة لتدريب خبراء الغد في تقنيات البذار. مع تضاؤل الدعم المقدم من الجهات المانحة لبرامج البذار الوطني وظهور صناعة البذار الأكثر خصخصة أصبح تمويل قطاع البذار العام لعمليات التدريب في مجال تكنولوجيا البذار شيئاً من الماضي. مع ذلك هناك بارقة أمل لخبراء الغد حيث بدأت جامعة أيوما الأميركية ببرنامج جديد لشهادة الماجستير في تقنيات البذار والأعمال. تعتبر هذه الدرجة المتعددة التخصص مجهداً تعاونياً بين معهدي الأعمال والزراعة وعلوم الأحياء. حيث تقدم دورات في مجال الأعمال شبيهة بالتلك التي تعطى لطلاب السنة الأولى في برامج MBA مع دروس في مواضيع علمية وتقنية حول البذار وتربية النبات. دمج البرنامج للمواضيع التقنية والتجارية ضمن برنامج واحد للبذار يعتبر فريداً من وعه. جذب البرنامج 23 طالب من الولايات المتحدة الأمريكية وأربع بلدان أخرى ومن منظمات متنوعة للبذار. فسبب اهتمام الطلاب بالبرنامج هو كونها تقدم عبر الإنترنت مما يمكنهم من مواصلة أعمالهم العادية. العديد من الطلاب ممولون من قبل أصحاب العمل.

يتطلب اشتراك الطلاب في برنامج الماجستير استكمال 36 حصة دراسية بما فيها ثلاث حصص إبداعية. يحصل الطالب على شهادتين الأولى في تقنيات البذار وأخرى في إدارة أعمال

## كندا

تم إطلاق صنف الحمص الكابولي (FLIP 97-133C) في كندا تحت اسم "CDC Luna". يعتبر هذا الصنف متحملاً للبرد ومرض لفحة Ascochyta بشكل متوسط. أطلق مركز تربية المحاصيل (CDC) في جامعة شاشكاتشيوان الصنف بعد إجراء تجارب ميدانية والتي كانت ناجحة للغاية.

Source: The Week at ICARDA, No 990/991, Oct. 07

## كازاخستان

أطلقت لجنة فحص واعتماد الأصناف (SVTC) الكازاخية صنفاً واحداً من القمح الشتوي الإختياري والشعير بعد عدة سنوات من الفحص. يعتبر الشعير المحصول الثاني من حيث الأهمية بعد القمح في كازاخستان على الرغم من أن المساحة المزروعة انخفضت من 7 مليون هكتار خلال الإتحاد السوفيتي السابق إلى حوالي 1.75 مليون هكتار في السنوات الأخيرة.

Source: CAC News, October-December 2007

## طاجكستان

أطلقت طاجكستان صنفين من قمح الخبز من أجل إنتاج وتسويق البذار على المستوى التجاري وذلك بعد الفحص المكثف من قبل لجنة فحص واعتماد الأصناف. أظهر الصنفان، Alex و Norman نتائج جيدة من حيث الغلة وإحتمال الضغوطات خلال عملية التقييم والفحص الحقلية.

Source: CAC News, January-March 2007

## الأصناف المعتمدة في عام 2007.

المحصول	البلد	الصنف
القمح الشتوي الإختياري	كازاخستان	Egemen
قمح الخبز الربيعي	سورية	Alex, Norman
الشعير	كازاخستان	Bouhoth 8, Joulan 2
الحمص	كندا	Zhibek Zohly (IBCB-WT-99)
	أوزبكستان	CDC Luna
	أوزبكستان	Zumrad (FLIP-98-210C), Djahangir (FLIP-99-85C)
العدس	سورية	Ibla 1
	أوزبكستان	Oltin Don (ILL-7513), Dormon (FLIP-97-4L)

المصدر: إيكاردا 2007

## أوزبكستان

أطلقت لجنة فحص واعتماد الأصناف (SVTC) في أوزبكستان صنفين من الحمص، زومراد (FLIP-98-210C) ودجهانغير (FLIP-88-85C) وصنفين من العدس، أولتين دون (ILL-7513) ودورمون (FLIP-97-4L). وعلى مدى ثلاث سنوات من التقييم تفوقت هذه الأصناف بشكل مستمر على الأصناف المحلية بنسبة 18-25%. وتتمتع هذه الأصناف أيضاً بمستوى أعلى من المقاومة للأمراض وبذارها فاتحة اللون وسعرها أعلى في السوق المحلية.

## مساهمات من برامج ومشاريع البذار

ندعو في هذا الباب برامج البذار الوطنية والمشاريع والجامعات والمنظمات الإقليمية والعالمية لتوفير معلومات حول أنشطتها المتعلقة بالبذار.

## انعقاد أول معرض وطني للبذار في أفغانستان

اشترك عدد كبير من المزارعين وشركات البذار والمنظمات غير الحكومية (NGOs) وتجار البذار والمدخلات الزراعية الكيمايائية وجمعيات البحوث والجهات المانحة وكبار مسؤولي وزارة الزراعة والري والثروة الحيوانية (MAIL) وأصحاب المصالح في المعرض الأول للبذار الذي عقد من 31 آب/أوغسطس إلى 1 أيلول/سبتمبر 2007 في هيرات، أفغانستان تحت عنوان "التنوع والمعرفة للأمن الغذائي".

تم تنظيم المعرض من قبل سوق الأوروبية المشتركة EU التي تمول مشروع البذار الذي يديره FAO حول تطوير صناعة البذار وتربية النبات وذلك بمشاركة وزارة الزراعة MAIL. جذب المعرض عدداً كبيراً من الزوار من هيرات ومن أجزاء أخرى من البلاد نحو صالات العرض الـ141. يعكس تنوع البذار وأصناف المحاصيل المختلفة المعروضة غنى أفغانستان بالتنوع الوراثي النباتي. كانت المشاركة الفعالة لشركات القطاع الخاص الصغيرة في المعرض حصيلة سياسة الخصخصة والتسويق المتبعة في البلد، والتي هدفت إلى جعل صناعة البذار مربحة لتساهم على تحسين الدخل وسبل العيش في المناطق الريفية. لقد زار هذه المعارض عدد كبير من كبار الشخصيات من FAO ووزارة الزراعة والري وممثلة السوق الأوروبية المشتركة.

Mohammad Jawad, EU Seed Project, Kabul, Afghanistan; E-mail: mohammad.awad@fao.org

## مشاريع البذار على مستوى القرية تفوز بجائزة الإبتكار

أسست إيكاردا، من خلال الدعم المالي عن طريق برنامج الطرق البديلة للتنمية التي تموله برنامج الولايات المتحدة بالتعاون الدولي (USAID) 17 مشروعاً للبذار على مستوى القرية (VBSEs) في ثلاث مناطق تقع شرقي أفغانستان هي كونار ولغمان وبنغرهار. بالإضافة إلى توفير الأجهزة (الجرارات وأجهزة تنقية البذار) والمدخلات، قامت إيكاردا بتدريب القائمين

الفترة الواقعة ما بين 1 و 12 تشرين الأول/أكتوبر 2007 في مركز البحوث الزراعية في ديبري زابت. وكان الهدف في هذه الدورة هو تعزيز قدرات المشاركين في إدارة المصادر الوراثية والبيادر وتعزيز إلمامهم بالسياسات المتعلقة بمواضيع الدورة ومناهج البحث التشاركي والتسويق. سعى البرنامج إلى مساعدة المشاركين والمنظمين على تبادل الخبرات والعمل معاً لاكتشاف التطبيقات العملية للحفظ واستعمال المصادر الوراثية للمحاصيل. بدأت الحصة التدريبية الأولى حول التسويق والتنمية المتسلسلة بتحليل أنظمة تأمين البذار. حيث خلقت وعياً حول القيمة الاقتصادية للتنوع الحيوي الزراعي وشجعت استخدام التنوع الحيوي الزراعي من خلال نهج موجه نحو السوق وطرق تأسيس مشاريع البذار الصغيرة التي يمكن أن تستثمر فيها المزارعون والجمعيات الزراعية. لقد كانت المواضيع الأخرى التي جرى تناولها متمثلة في: الآفاق الاقتصادية لإستخدام التنوع الحيوي الزراعي واتجاهات السوق وتحليل أنظمة ومفاهيم قطاع تأمين البذار وتأسيس مشاريع البذار الصغيرة وتسويق المحاصيل المهملة والبذار المنتجة محلياً.

لقد تناولت الدورة التدريبية أيضاً قضايا توفير أدوات إدارة الأصول الوراثية بشكل فعال. كما تم توجيه الإنتباه بشكل أكبر نحو سياسات المصادر الوراثية PGR وحقوق الملكية الفكرية وآليات الحصول على الموارد وتقاسم المنافع. وتضمنت مواضيع أخرى مثل: برامج الموارد الوراثية الوطنية ومواضيع إدارة المورثات وسياسات الموارد الوراثية الدولية وحقوق المزارعين.... الخ

لقد ضمت الدورة التي نظمت بحصتها في أواسا وديبري زابت عشرين مشاركاً من مختلف البرامج الوطنية (NARS) والجامعات ومنظمات التنمية الأهلية (NGOs) من تسع بلدان هي أثيوبيا ومصر والهند وإيطاليا ومالوي ونيجيريا واليمن ويوغندا وزيمبابوي. لقد تمت إدارة الورشات من قبل فريق متعدد التخصصات من الأشخاص المرجعيين الوطنيين والدوليين والمنظمين من واغنينغن العالمية ومركز المصادر الوراثية (هولندا) وإيكاردا.

**اختتام برنامج التدريب الرائد بورشة إقليمية لإفريقي الشرقية**  
بيناً في العديدين الأخيرين من "Seed Info" كيفية بدء وتقديم برنامج التدريب الرائد (TMTP) الذي مدته سنة وذلك بعنوان " دعم إنتاج البذار من خلال المزارعين وتنشيط قطاع التأمين الغير الرسمية لبذار المحاصيل والأصناف المحلية في أثيوبيا" من قبل مشروع البذار الأثيوبي وواغنينغن العالمية وإيكاردا. لقد اختتم برنامج التدريب الرائد بورشة إقليمية لتبادل الخبرات والتي عقدت من 15-19 تشرين الأول/أكتوبر 2007 في أداميا، أثيوبيا. وكان البرنامج يتألف من ستة حصص تدريبية تم تنفيذها كما يلي:

- حصتين في تشرين الأول/أكتوبر 2006 بحضور 27 مشاركاً من المراكز الزراعية الإتحادية والإقليمية في إثيوبية تم فيها تطوير خطط عمل مستقل لكل إقليم على حدة، وذلك لتحليل نظم البذار بمشاركة المزارعين من أجل

على تأسيس وإدارة شركات البذار الصغيرة VBSE ومعالجة وتسويق بذار المحاصيل الرئيسية مثل القمح والأرز وحبوب المونغ والبطاطا. أنتجت هذه الشركات VBSEs أكثر من 900 طن من بذار القمح وقامت بإكثار بذار الأرز وحبوب المونغ خلال موسم 07/2006.



صاحب الفخامة عبيد الله رامين وزير الزراعة يتحدث في مركز الصورة مع ممثل إيكاردا أثناء زيارته لجنحة شركة نغرهار للبذار

نظمت برنامج الطرق البديلة للمعيشة ALP معرضاً زراعياً في جلال أباد من الرابع إلى الخامس من أيلول/سبتمبر 2007. شاركت فيها شركة نغرهار للبذار التي تمثل تجمعاً لشركات البذار الصغيرة VBSEs في منطقة نغرهار والتي أسست بدعم من إيكاردا. لقد عرضت الشركة إنتاجها من البذار العالية الجودة وأجهزتها لتنقية ومعالجة البذار التي تم توفيرها من قبل ALP/ICARDA. حصل جناح الشركة في المعرض الزراعي على جائزة خاصة للإبتكار. تعمل إيكاردا على تنظيم ودعم وتحويل هذه الشركات الصغيرة إلى مشاريع مستدامة حظيت بإعجاب كبار الشخصيات الحاضرة. عرضت إيكاردا من خلال هذه المعارض إنجازاتها في البحوث التطبيقية ونقل التقنية كما قام أيضاً بتنظيم جمعية للمنتجين لمحصول النعناع ومشقاتها.

Javed Rizvi, ICARDA, P.O. Box 1355, Central Post Office, Kabul, Afghanistan;  
E-mail: j.rizvi@cgiar.org

**برنامج تدريبي دولي حول المصادر الوراثية للنبات والبذار**  
نظمت واغنينغن العالمية وإيكاردا والجمعية الأثيوبية للبحوث الزراعية (EIAR) بدعم مالي من وزارة الزراعة الهولندية والوزارة الخارجية برنامجاً تدريبياً دولياً مشتركاً حول المصادر الوراثية للنبات والبذار. كان البرنامج التدريبي يتكون من حصتين أسبوعيتين. دارت الحصة الأولى حول "الأسواق والتنمية المتسلسلة للمصادر الوراثية والبذار" وذلك من 17-28 أيلول/سبتمبر في معهد البحوث الزراعية الجنوبي بأواسا. وكانت الحصة الثانية حول إستراتيجيات حفظ الموارد الوراثية والسياسات المتعلقة بالمصادر الوراثية النباتية والتي عقدت في

الإثيوبية ومواضيع ذات الصلة بعملية التأمين الغير الرسمي للبدار وذلك في السياق الافريقي. لقد اشترك 155 مشاركاً و25 شخصاً مرجعياً من المنظمات الدولية والوطنية في العناصر المختلفة للبرنامج التي نفذت على مدار السنة بدعم من المنظمة الهولندية للتعاون الدولي في مجال التعليم العالي (NUFFIC).  
 Abdurahman Beshir, ESE, P.O.Box 2453, Addis Ababa, Ethiopia,  
 E-mail: abdurahmanb@gmail.com



المشاركين في الورشة الإقليمية لبرنامج التدريب الرائد

**إعادة التأهيل وتطوير صناعة البذار الوطنية في العراق**  
 تنفذ FAO مشروعاً حول إعادة التأهيل وتطوير صناعة البذار الوطنية في العراق. يهدف المشروع إلى تحقيق الأمن الغذائي ونوعية الغذاء عن طريق إعادة التأهيل لبرنامج البذار الوطني والذي سيستجيب على توفير واستخدام البذار ذات الجودة ويضع الأسس اللازمة لصناعة بذار قوية. إحدى هذه الأهداف هي تحسين القدرات التقنية لموظفي برنامج البذار الوطني وذلك من خلال التدريب.

وقعت FAO ومعهد البحوث الزراعية الهندية (IARI) رسمياً اتفاقيةً لتنظيم ثلاث برامج تدريبية مدتها ستة أسابيع حول "إنتاج وتسويق البذار" و"مراقبة جودة البذار" و"تربية وتقييم الأصناف" لصالح 25 موظفاً عراقياً من وزارة الزراعة (MoA)، بغداد. أجريت الدورات في IARI، نيودلهي، الهند. وكان الهدف هو إعداد المشاركين لتدريب العراقيين العاملين في قطاع البذار. تم تنظيم البرنامج التدريبي الأول حول إنتاج وتسويق البذار لصالح ستة من موظفي الوزارة وذلك من 13 أيلول/سبتمبر إلى 24 تشرين الأول/أكتوبر 2007. تضمنت الدورة مواضيع مختلفة من ضمن المواضيع الأخرى: (i) مورفولوجيا القمح والشعير والأرز والذرة و(ii) مبادئ إنتاج بذار النباتات البقولية و(iii) أسباب الخلط الوراثي في النباتات و(iv) المحافظة على النقاوة الصنفية و(v) مبادئ إنتاج البذار الهجينة و(vi) تخزين ومعالجة البذار و(vii) تحليل سوق البذار و(viii) اقتصاديات إنتاج البذار. وتم تنظيم رحلات ميدانية إلى مناطق مختلفة في الهند وإلى محطات بحوث المجلس الهندي للبحوث الزراعية. كما زار المشاركون أيضاً مركز ICRIAT، وأظهروا اهتماماً حول

تشخيص وتقييم المشاكل ووضع الخيارات المتاحة لتطوير مشاريع البذار الصغيرة ودعم عملية التأمين الغير الرسمية للبدار.

- الحصة الثالثة تم فيها تطوير خطة العمل النهائية في ورشة التخطيط الذي نظمت في شباط/فبراير 2007 والتي تم تنفيذها من خلال سلسلة من أربع ورشات إقليمية في آذار/مارس ونيسان/أبريل 2007
- الحصة الرابعة وتم فيها تنظيم ورشة عمل حول سياسة البذار والمصادر الوراثية PGR في تموز/يوليو 2007 في أديس أبابا
- الحصة الخامسة حيث تم فيها تناول سياسات محددة وأطر تنظيمية مهمة للتنوع الوراثي وعملية التأمين الغير الرسمي للبدار. وتم فيها صياغة الخيارات السياسية والإستراتيجيات بشكل لامركزي وذلك لتدعيم عملية التأمين الغير الرسمي للبدار والمساهمة في تدريب المزارعين على تأمين البذار ودعم تأسيس مشروعات البذار الصغيرة المعتمدة على المجتمع المحلي. شملت هذه الخطط الأصناف المحلية والمحسنة.
- الحصة السادسة تم فيها اختتام البرنامج التدريبي بورشة عمل إقليمية لشرقي افريقيا والتي عقدت خلال 15-19 تشرين الأول/أكتوبر 2007 في أداما. لقد حضر الاجتماع ممثلين من أثيوبيا وأوغندا وتنزانيا وكينيا ورواندا ونيجيريا واليمن ومراكز بحوث دولية من المجموعة الاستشارية CGIAR ومنظمات غير حكومية (NGOs) (SG 2000) ووكالات لديها الخبرة في عملية التأمين الغير الرسمي للبدار وممثلين من الوكالات المانحة. كانت هناك مناقشات مهمة وتبادل للخبرات بين بلدان مختلفة.

لقد توزعت المشاركين حسب الأقاليم الخمسة المستهدفة في البرنامج خلال الورشة وهي أمهارة والجنوب وتيغراي وفريقين من أوروميا وعملوا على دمج المعلومات التي جمعت خلال الحصص التدريبية الست السابقة بالبرامج الأساسية للدولة والمنظمات غير الحكومية NGOs. كما تمت مناقشة المعوقات التقنية والمؤسسية والسياسية باستفاضة. كما تمت مناقشة الفرص المتاحة للمشروع الإقليمية والوطنية والدولية الجديدة من قبل ممثلين من المنظمات المانحة. تضمنت الورشة أيضاً زيارتين ميدانيتين للمواقع التي بدأ المزارعون فيها بإنتاج البذار من خلال البرنامج التدريبي وبدعم من المكتب الحكومي للكوارث BoARD. لقد تم تصميم برنامج التدريب الرائد TMTP لتلبية احتياجات المنظمات المشاركة فيه. المعارف المكتسبة من خلال التدريب تم تنفيذها عملياً في الميدان حيث كانت النتائج ملموسة. تحتاج متابعة البرنامج وتوسيع أنشطتها إلى دعم الجهات الوطنية والدولية المعنية بالبرنامج. وتهتم وزارة الزراعة الهولندية بدعم أنشطة المتابعة. وكنتيجة مهمة لهذا البرنامج تم إعداد كتاب عن البذار بمشاركة الشركة الوطنية للبدار في إثيوبية ESE وواغينينغن واكاردا ليتم نشرها وتوزيعاً دولياً في عام 2008. سيصف الكتاب تجارب التدريب

1) دولار أميركي يساوي 61.2 روبية) وذلك من خلال الشركات المتعددة الجنسيات والمحلية خلال العامين 2006/05 وذلك من أجل توزيعها محلياً للمزارعين (انظر الجدول).

#### كميات البذار المتوفرة والازمة لباكستان في عام 2006.

%التغطية	الكمية المتوفرة		الطلب	المحصول
	قطاع خاص	قطاع عام		
17	120,010	51,773	1,008,840	القمح
32	9,889	2,629	39,645	الأرز
29	8801	262	30,888	الذرة
0.5	148	76	41,520	الحمص
5.5	323	97	7,595	البقوليات
-	0	1	10,580	فول سوداني
39	1,684	108	4,636	محاصيل زيتية
3	7,105	556	276,250	البطاطا
100	5,365	135	5,500	الخضراوات
17	9,751	95	58,129	الأعلاف
50	25,791	3,307	62,000	القطن
16	188,867	59,039	1,545,583	المجموع

#### كمية البذار المستوردة إلى باكستان في عام 2006

القيمة، مليون روبية	التصدير (طن)	المحصول
1338.24	7443.61	الذرة
4.4	18.0	بذار المحاصيل الزيتية
358.18	1636.02	(الخردل ودوار الشمس)
164.93	112.01	الخضراوات
110.84	3925.09	الأعلاف
1.01	18.01	(السرغوم والدخن)
2017.34	13,485.23	المجموع

المصدر: أخبار البذار، كانون الثاني/يناير-حزيران/يونيو 2007

#### بحوث مختصرة

يتم في هذه الفقرة عرض نتائج الأبحاث العلمية المختصرة أو أية معلومات مناسبة عن الزراعة أو عن تقنيات البذار.

توزيع البذار من خلال الإغاثة ومرونة نظام البذار المحلي تحت الضغوط: حالة منطقة هيبدو في جنوب إثيوبيا.

أسرات أسفاو وأنيس تيناية واندرياس جيتا

#### مقدمة

تلقت إثيوبيا بشكل متكرر أغذية و بذار كمعونات طارئة خلال العقود الثلاثة الأخيرة. تتلقى السكان في الأقاليم الجنوبية بشكل عام ومقاطعة هيبدو بشكل خاص معونات طارئة على شكل بذار. تشكل معونات البذار المستمرة فرصاً كاتمثل تحدياً حقيقياً

أعلاف الدخن اللؤلؤي التي تعتبر مناسبة للشروط البيئية في العراق. وافقت ال ICRISAT على تأمين الأصول الوراثية والسلالات المناسبة على أساس تجريبي. كما تم تنظيم زيارة إلى شركات البذار الخاصة وصناع المعدات اللازمة لمعالجة وفحص البذار.



جلسة عملية في المختبر

أما البرنامج التدريبي الثاني فكان حول مراقبة جودة البذار من 15 تشرين الثاني/نوفمبر إلى 26 كانون الأول/ديسمبر 2007 وشاركت فيه تسعة من المتدربين. يهدف البرنامج إلى تنمية مهارات المشاركين في: (i) تقنيات مراقبة جودة البذار و(ii) مبادئ وإجراءات إعداد شهادة البذار و(iii) فحص البذار و(iv) أخذ عينات البذار و(v) فحص نظافة البذار و(vi) اختبار رطوبة البذار و(vii) إنبات البذار و(viii) صحة البذار و(ix) وفحوصات أخرى محددة و(x) حفظ ومعالجة البذار و(xi) الإحتياجات اللازمة لإنشاء وإدارة مختبر فحص البذار. زار المشاركون جامعة العلوم الزراعية في درواد في كراتاكا والتي يوجد فيها أكبر نظام لإنتاج ومراقبة جودة البذار في الهند. كما زاروا أيضاً المختبرات المعتمدة من قبل ISTA في بانغالور و ICRISAT.

Subbil Pandey, Division of Seed Science & Technology, IARI, New Delhi, India; E-mail: subbilpandey\_iari@yahoo.com and Rai Ajambar, FAO-Iraq, Amman, Jordan; E-mail: ajambar.rai@undp.org

#### أداء قطاع العام والخاص للبذار في باكستان

وفقاً للتقارير الأخيرة لقسم تصديق وتسجيل البذار (FSCRD) تم توزيع حوالي 247,906 طن من المحاصيل الزراعية والبستانية الرئيسية من قبل القطاعين العام والخاص في باكستان (انظر الجدول). كمية البذار المذكورة تشكل 16 % فقط من الإحتياجات الوطنية للبذار في عام 2006، حيث تتراوح تقريباً 50 % للقطن إلى أقل من 1% بالنسبة لبعض المحاصيل كالحمص والفول السوداني.

تم إستيراد كمية كبيرة من البذار الهجينة 13,495 طن من المحاصيل المختلفة تقدر تكلفتها بـ 2017 مليون روبية

وكانت استجابة لتعرض أجزاء مختلفة من الإقليم إلى فيضانات نتجت عن أمطار غزيرة تبعها جفاف شديد. تم تخصيص ETB 400,000 لشراء وتوزيع أصناف البطاطا الحلوة المحسنة، Ogan Sagan/Awassa-83. بالإضافة إلى ذلك، وزعت برامج الإغاثة بالبنادق أصنافاً من الذرة المحسنة مفتوحة التلقيح مثل A511 and Katumani وكذلك الحمص والقمح. بقي المشروع نشطاً حتى عام 1994/95. في عام 1997 تعرضت منطقة أمو الشمالية مرة أخرى لطقس سيئ سببه ظاهرة النينو "El Nino" حصل المكتب الإقليمي الزراعي على 1.5 مليون ETB لتنفيذ برنامج للإغاثة بالبنادق. وخصصت الحصة الكبرى لمقاطعة هيبدو من أجل توزيع أدوات لزراعة البطاطا الحلوة وبنادق الذرة للمزارعين المحتاجين. أنفق المكتب الإقليمي حوالي ETB 64,156 على المقاطعة من أجل شراء البنادق وتوزيعها. تم توزيع حوالي 8 مليون عقلة من أصناف البطاطا الحلوة المحلية على 950 أسرة متضررة من الجفاف. بالإضافة إلى ذلك استلمت 56 أسرة 350 كغ و50 كغ من البنادق المحسنة ومن أصناف الذرة المحلية على التوالي. أصبحت الإغاثة بالبنادق منذ ذلك الحين جزءاً أساسياً من عمليات الغوث والإعانة التي تنفذها المنظمات الحكومية والأهلية ومصدراً جديداً من مصادر البنادق للمزارعين في المنطقة (Asfaw et al., 2007).

#### نظام تأمين البنادق تحت الضغوط

يستطيع المزارعون الحصول على البنادق من موارد مختلفة، ويستطيعون أيضاً استخدام طرق وآليات تبادل مختلفة في الظروف العادية و تحت الضغوطات. تلعب البنادق الخاصة المدخرة من المحصول السابق في الظروف العادية دوراً حاسماً حيث أن معظم المزارعين يعتمدون عليها لتغطية احتياجاتهم (Longley et al., 2001). ومن الطبيعي أن نجد في المنطقة أسراً لاتعاني من نقص في البنادق وأخرى تعاني من مستويات متفاوتة من النقص يتراوح ما بين خفيف وشديد حتى في الظروف العادية. ويبدو أن أهمية البنادق المدخرة تقل مع زيادة الجفاف وانعدام الأمن والفقر. وبالنسبة للعديد من الأسر تصبح مشكلة توفير البنادق أشد وطأة تحت ظروف الضغط. وقد يعود السبب إلى النقص العام في البنادق الذي ينتج عن الضغوط البيئية والكوارث الطبيعية. ويميز Sperling and Cooper (2003) نوعان من عوز البنادق (1) العوز الحاد الذي يعتبر حدثاً معزولاً وقصير الأجل ينتج عن الفيضان والجفاف والحروب الأهلية الخ ويؤثر على مجموعة واسعة من السكان مسبباً فشلاً تاماً في الزراعة وخسارة في المحصول وخسارة في البنادق المخزنة، (2) العوز المزمن في البنادق وهو مستقل عن الضغوطات والكوارث الحادة ويعاني منه السكان المهمشين وترتبط بالعوامل الاقتصادية/الاجتماعية كالفقر والحيازات الصغيرة للأراضي ونقص العمالة والعوامل البيئية كالجفاف المتكرر وتدهور الأراضي أو العوامل السياسية كانهدام الأمن وسوء توزيع الأراضي الزراعية.

للاستقرار في الزراعة. من الضروري فهم كيفية تأثير معونات البنادق على المجتمع الزراعي وسبب استمرار النقص في البنادق وذلك من أجل رسم إستراتيجيات لمواجهةها في المستقبل. تحلل هذه الورقة القضايا المتعلقة بمعونات البنادق وانعكاساتها.

#### نبذة تاريخية عن معونات البنادق الطارئة

يعود تاريخ معونات البنادق الطارئة إلى عقود مضت. قامت الحكومة الأمريكية والكنائس على سبيل المثال بتوزيع البنادق على المزارعين أثناء الفيضان الذي ضرب ولاية ميسيسيبي وأثناء فترة الكساد الكبير في عام 1920 و1930 (www.redcross.org/museum). فأول عملية إغاثة دولية بالبنادق ربما بدأت في عام 1980 عندما قامت منظمة غير حكومية تسمى Volag World Relief بتوزيع 2,950 طن من بنادق الأرز في كمبوديا عن طريق تايلندا (<http://www.websitesrcg.com/border/border-history-1.html>). لقد أصبحت الإغاثة بالبنادق منذ عام 1990 عنصراً أساسياً من جهود الإغاثة في أفريقيا (Sperling and Cooper, 2003). تم إنفاق حوالي 10 ملايين دولار تقريباً على شراء البنادق من أجل مشاريع الإغاثة في منتصف عام 1990 في أفريقيا (Sperling, 2002).

ربما بدأت عمليات التوزيع المجاني للبنادق على المزارعين في إثيوبيا في عام 1970 مع إنشاء لجنة الإغاثة وإعادة التأهيل (Sperling et al., 2007). لقد أصبح نشاط هذه اللجنة دائماً منذ انطلاقة برامج الإغاثة وإعادة التأهيل في أعقاب مجاعة عام 1984/85. لقد وزعت رابطة الإغاثة والتنمية المسيحية 5,980 طن من البنادق في عام 1985 حيث كانت كافية لزراعة 255,646 هكتار (ICARDA, 1990). لقد ركزت المساعدات بشكل رئيسي على تأمين البنادق وتوفير الأدوات الزراعية للأسر الريفية المتأثرة من الجفاف وذلك لتعزيز قدرات المزارعين على إنتاج الغذاء. وسميت العملية بالمعونات الإنمائية للبنادق.

ربما يعود تاريخ الإغاثة بالبنادق للسكان المعرضين للخطر في المناطق الجنوبية من إثيوبية إلى عام 1984/85 عندما كان العديد من سكان تلك الأقاليم يعانون من المجاعة. أصبح إنتاج المحصول منذ عام 1984/85 ضعيفاً ومعتمداً على المساعدات الخارجية بسبب الجفاف المتكرر الذي أصبح من الظواهر الشائعة في مناطق واسعة من تلك الأقاليم. يعتبر توفير البنادق والأدوات الزراعية على السكان المتضررين من المساعدات الإنسانية التي تقدمها الحكومات والمنظمات الغير الحكومية.

**الإغاثة بالبنادق في مقاطعة هيبدو بدأ الإغاثة بالبنادق في مقاطعة هيبدو في عام 1992/93 عندما كانت إدارة تتبع منطقة أمو الشمالية. لقد نفذت في منطقة أمو الشمالية مشروعاً للإغاثة بالبنادق بلغت ميزانيته 2.7 مليون من العملة الإثيوبية (ETB).**

### آراء القائمين على الإغاثة بالبذار

يعتمد برنامج الإغاثة بالبذار في الوقت الحاضر على نتائج تقدير الخسارة بالمحاصيل من خلال برامج مراقبة الوضع الغذائي في المنطقة المعنية. تجري المكتب الحكومي للجهازية ومنع الكوارث BoARD بالتعاون مع منظمات غير حكومية تقييماً مشتركاً كل سنتين للخسائر في المحاصيل باستخدام دلائل محددة مسبقاً تتضمن استبيان آراء المزارعين والمراقبة المباشرة ودراسات ميدانية لسوق البذار. تقوم المنظمة غير الحكومية World Vision بتنفيذ برنامج مراقبة الوضع الغذائي عندما يكون هناك نقص في الغذاء أو مشكلة مزمنة. تساعد نتائج المراقبة على تحديد واستهداف المناطق والأسر المحتاجة للبذار أو المستفيدين. ويعتمد استهداف الأسر على معايير محددة مثل إمتلاك أراضي زراعية دون البذار أو المعدات الزراعية نتيجة الفقر إلخ. تتشكل اللجنة من ممثلي المكتب الحكومي (BoARD) والمنظمات غير الحكومية ورؤساء الكنائس والقادة المحليين ورئيس لجنة الإدارة المحلية لتحديد الأسر المحتاجة للبذار في المواقع المستهدفة. يتم تحديد المحاصيل والأصناف بالتشاور مع المزارعين بشكل محدود. ويعتبر التوزيع المباشر ومعارض البذار والإيصالات الطرق المتبعة في توزيع البذار. يظهر الجدول الأول آراء مصادر المساعدات حول واقع ومستقبل الإغاثة بالبذار.

### آراء المستفيدين من الإغاثة بالبذار

أشار حوالي 39% من المزارعين المستفيدين من بذار الإغاثة بأن الجفاف المتكرر يؤدي إلى نقص المحصول مما يجعلهم عرضة لنقص البذار. يعتبر نقص البذار المستخدمة في الزرع بسبب العجز الغذائي ونقص الأموال النقدية لشراء البذار وعدم توفر البذار في الأسواق المحلية في أوقات الأزمات من أهم العوامل التي تدفع المزارعين إلى البحث عن المساعدات الخارجية. وتشير نتائج المسح الذي أجري على المستفيدين من بذار الإغاثة بأنه من الممكن للمزارعين الحصول على البذار من مصادر مختلفة حتى في الظروف الغير الجيدة (الجدول 1).

تشير محصول الإغاثة في الجدول 2 إلى مجموعة من المحاصيل التي تم توزيعها أثناء أحدث عمليات للإغاثة. لقد تم في أحدث عملية للإغاثة بالبذار تغطية أكثر من 57% من محصول الإغاثة (1) و78% من محصول الإغاثة (2) المزروعة من قبل المزارعين (الجدول 1). تعتبر المصادر الخاصة للبذار كالمدخرات والأسواق المحلية لمحصول الإغاثة والأسواق المحلية لمحصول الإغاثة مصادر مهمة للزراعة بعد بذار الإغاثة. وأما المصادر الأخرى كالمنح والتبادل السلعي وبذار القطاع الرسمي التي تقدمها برامج الإرشاد الزراعي كان دورها محدوداً جداً.

تظهر العديد من الدراسات حول أنظمة البذار تحت الضغوط بأن مصادر البذار المدخرة تشتمل على العديد من الشبكات والعوامل الاجتماعية. يحصل المزارعون على البذار من مصادر وطرق مختلفة ودرجات متفاوتة من الأهمية معتمدين بذلك على المحيط. و أهم هذه المصادر هي المدخرات الخاصة ومدخرات الأصدقاء والأقارب والجيران ضمن وخارج المجتمع المحلي والأسواق المحلية. لم يثبت انهيار هذا النظام في حالات الكوارث (Sperling, 1997; Longley, 1997; Longley et al., 2001; ) (Sperling, 2002; Haugen and Fowler 2003). ويمكن للمزارعين الحصول على البذار من المصادر المحلية أثناء الأزمات وذلك على الأقل من أجل المحاصيل الرئيسية (Sperling and Cooper, 2003).

### تحليل نظام البذار تحت الضغوط

يعتبر التحليل المفصل لنظام البذار في سياق الطوارئ غير شائع على الرغم من التاريخ الطويل لعمليات الإغاثة بالبذار في إثيوبيا. بشكل عام، تم تطبيق نوعين من التحليل لأنظمة تأمين البذار المرتبطة بالطوارئ في إثيوبية: تحليل ما قبل وما بعد التدخل (Priori أو Posteriori). ويقتصر تحليل ما قبل التدخل على حساب سريع للحاجة إلى التدخل من خلال الإغاثة بالبذار في الحالات الطارئة. تمثل هذه الحسابات أفضل تخمين يؤخذ من تقديرات الخسارة في المحصول. أما التحليل ما بعد التدخل فيعتمد على تقييم نتائج موسم زراعي واحد مستقاة من المردود الناتج من توزيع البذار في بداية الموسم ويعتمد على جمع بيانات للبذار التي تم توزيعها بدلاً من طرح أسئلة أساسية حول تأثير الإغاثة بالبذار على مرونة النظام الزراعي القائم. لقد أجري التقييم لنظام البذار في عام 2006 في هيبدو إحدى المقاطعات الضعيفة التي تتلقى معونات البذار باستمرار. تم التقييم باستخدام جلسات للمناقشة المركزة مع وكلاء الإغاثة التي شملت الجهات الحكومية وغير الحكومية ومن خلال دراسة استقصائية تفصيلية للأسر المستفيدة من المعونة. لقد اشتملت جلسات المناقشة المركزة على معلومات أساسية من خبراء جمع المعلومات الحكومية على مستوى الأقاليم والمناطق والنواحي (B/Z/WoARD) ومن القائمين على أعمال الإغاثة في المنظمات غير الحكومية في هيبدو مثل (WEWorld Vision, International Medical Concern Worldwide, International Medical Corps, Etc). لقد تمت مقابلة 113 شخصاً من العاملين في مجال الإغاثة بالبذار وطرحت عليهم أسئلة حول تجاربهم مع الإغاثة بالبذار، ووصف الأصناف والبذار التي تم توزيعها أو استخدامها في الإغاثة من مصادر أخرى في نفس الموسم. كماطلبت وجهة نظر المزارعين في قضايا الإغاثة بالبذار وتأثيرها على نظام البذار المحلي. لقد تم في الاستبيان جمع بيانات نوعية وكمية باستخدام أسئلة محددة و مفتوحة ومقابلات ومناقشات مباشرة مع عاملين في برامج الإغاثة بالبذار ومع مزارعين استفادوا منها مرات عدة.

في أحدث عملية للإغاثة حيث قدمت بذراً للذرة والحمص للغالبية من المزارعين الذين شملتهم الدراسة الميدانية (الجدول 3) وذلك بنسب 43% و22% من الذين شملتهم الدراسة. لقد قدمت بذراً محاصيل أخرى كالبطاطا الحلوة والفاصوليا والسرغوم والقمح والقطن ولكن بنسب أقل. لقد قدم في الإغاثة بذار الأصناف الجديدة والمحلية (الجدول 4). بالنسبة للذرة المفتوحة التأبير، تم توزيع الأصناف المحسنة في حال تم توزيع بذار الأصناف المحلية أو خلأط من الأصناف الجديدة بالنسبة للبطاطا الحلوة. بالنسبة للمحاصيل الأخرى، لقد تم توزيع بذار من الأصناف الجديدة والمحلية حسب توفر البذار.

لقد ساهمت بذار الإغاثة في حالة هيبدو في تغطية إحتياجات المتضررين في المجتمع الزراعي (الجدول 5). تفاوت إسهام بذار الإغاثة ما بين 42% (للذرة) إلى 100% (للسورغوم). أشارت دراسات سابقة إلى نسب منخفضة لمساهمة بذار الإغاثة في تغطية حاجة المزارعين للبذار (Sperling, 2002; Longley, 2003; Haugen and Fowler, 2003). الزيادة الطفيفة في مساهمة بذار الإغاثة (60%) يمكن أن تعزى إلى التغيرات الأخيرة في عملية تنفيذ برامج الإغاثة. كان هناك تحول من الإستهداف العام إلى الإستهداف الإنتقائي للمناطق والمستفيدين. ولقد أدى ذلك إلى مزيد من الدقة في الوصول للمزارعين الأشد إحتياجاً والذين لا يملكون وسائل كافية للوصول إلى مصادر البذار المختلفة في وقت الأزمات.

### الجدول 3. المحاصيل والأصناف الموزعة في أحدث عملية إغاثة على المزارعين الذين شملتهم الدراسة

المحصول	عدد الحالات *	%	توفير الأصناف
الذرة	62	43	BH-140, BH-660, CG,4141, Katumani (improved)
البطاطا الحلوة	13	9	Gadissa (Creolized)
الحمص	31	22	Dessi and Kabuli (unknown)
الفاصولياء	9	6	Red Wolaita (Local)
السرغوم	4	3	Improved (unknown)
تيف	13	9	White (Local)
القطن	12	8	Akala (improved)
المجموع	144	100	

\*: مجموعة محصول المعونة 1 و 2.  
المصدر: الدراسة الميدانية لعام 2006.

### الجدول 1. مصادر بذار المحاصيل المزروعة في موسم الإغاثة في مقاطعة هيبدو

مصادر البذار	النسبة المئوية لجميع البذار المزروعة	
	المحصول-1*	المحصول-2*
بذار الإغاثة	56.5	78.0
المدخرات	19.7	4.3
الأسواق المحلية	18.8	10.5
المنح	2.1	0.0
التبادل السلعي	0.3	2.1
الإرشاد (BoARD)	2.5	5.2

المصدر: دراسة ميدانية حول المزارعين لعام 2006، \* نسبة بذار الإغاثة إلى الإحتياج الكلي للأسر المستفيدة لمحصول معين في موسم محدد.

لقد غطت بذار الإغاثة محاصيل مختلفة ويغطي كل عملية للإغاثة حاجة المزارع من محصول أو أكثر خلال موسم الإغاثة (الجدول 2). لقد استلم حوالي 27% من المزارعين المشمولين في المسح بذراً لمحصولين في آخر عملية للإغاثة بالبذار. لقد كان عام 2005 أحدث سنة للإغاثة بالبذار حيث استفادت فيه 52% من المزارعين الذين شملهم الإستبيان في حين استفادت نسبة 1% في عام 1999 (الجدول 2) حيث تظهر أحدث عملية إغاثة بالبذار في منطقة هيبدو بين عام 1999 و العام 2005.

### الجدول 2. بيانات من أحدث سنة للإغاثة بالبذار والمحاصيل المقدمة للمزارعين المستفيدين

السنة	الإغاثات (n=144)	%	المحصول-1	المحصول-2
1999	1	1	الحمص	-
2000	3	2	الذرة والبطاطا	الفاصوليا
2001	5	3	الذرة والتيف	الحمص والتيف
2002	6	4	الذرة والفاصولياء والتيف والقطن	الذرة
2003	14	10	الذرة والبطاطا والحمص والفاصوليا والسرغوم والقطن	الذرة والفاصوليا والسرغوم والقطن
2004	40	30	الذرة والبطاطا والحمص والتيف والقطن	الذرة والفاصوليا والسرغوم والقطن
2005	75	52	الذرة والبطاطا والحمص والفاصوليا والتيف والقطن	الذرة والبطاطا والحمص والفاصوليا والسرغوم والقطن

المصدر: الدراسة الميدانية لعام 2006.

الجدول 6. فهم المزارعين لتأثيرات برامج الإغاثة على نظام البذار

النسبة المئوية للإجابات (n=113)		التصورات
لا	نعم	
20.4	79.6	التأثيرات الإيجابية لبذار الإغاثة؟
76.1	23.9	التأثيرات السلبية لبذار الإغاثة؟
77.0	23.0	زراعة محاصيل جديدة من خلال بذار الإغاثة؟
77.7	22.3	استمرار استخدام المحاصيل الجديدة
26.5	73.5	زراعة أصناف جديدة بذار الإغاثة؟
34.5	65.5	استمرار استخدام الأصناف الجديدة
75.2	24.8	تأثير بذار الإغاثة على ادخار البذار
83.2	16.8	تأثير بذار الإغاثة على عادات منح البذار
77.9	22.1	تأثير بذار الإغاثة على الأسواق المحلية
91.2	8.8	تأثير بذار الإغاثة على شبكات المقايضة

#### الاستنتاجات

من الممكن أن تختلف طرق وصول المزارعين إلى البذار بحسب ظروف الإنتاج الزراعي المرتبطة وغير المرتبطة بالأوضاع الطبيعية والبيولوجية والإقتصادية الإجتماعية. تعتبر مصادر البذار الخاصة للمزارعين كالمدرجات والأسواق المحلية أهم مصدر للبذار في الظروف العادية. يحصل المزارعون على البذار في الظروف الغير العادية بطرق مختلفة بما فيها برامج الإغاثة بالبذار. تساهم هذه البرامج في حالات الطوارئ على تغطية احتياجات المجتمع الزراعي من البذار ولكن لا يمكن أن تحل محل مصادر البذار الأخرى. أصبحت برامج الإغاثة بالبذار من أهم المصادر في السنوات الأخيرة. تلعب الأسواق المحلية أيضاً دوراً مهماً في الظروف غير العادية.

تبين من المناقشات التي أجريت مع المصادر الأساسية للمعلومات من المنظمات الأهلية و الحكومية ومن الدراسة الميدانية المفصلة التي أجريت على الأسر المستهدفة في برامج

الجدول 4. النسبة المئوية للأصناف الموزعة في أحدث عملية إغاثة بالبذار في منطقة هيبدو

المحاصيل	الأصناف المستخدمة %	
	الأصناف الجديدة	الأصناف المحلية
الذرة	100	0.0
الحمص	39.3	60.7
الفول العادي	20.0	80.0
تيف	53.8	46.2
البطاطا الحلوة	0.0	100.0
القطن	27.3	72.7
السرغوم	50.0	50.0

المصدر: الدراسة الميدانية لعام 2006.

الجدول 5. مساهمة الإغاثة بالبذار في تغطية احتياجات المزارعين من المحاصيل المختلفة في مقاطعة هيبدو

محصول المعونة	بذار الإغاثة كـ % من الكمية المزروعة
الذرة	41.4
الحمص	84.8
الفول العادي	90.1
تيف	94.5
البطاطا الحلوة	51.2
السرغوم	100.0
المعدل	59.0

المصدر: الدراسة الميدانية لعام 2006.

#### تأثير بذار الإغاثة على مرونة نظام البذار

يبين الجدول 6 آراء المزارعين حول تأثير بذار الإغاثة على مرونة النظام الزراعي. أشار حوالي 80% من المزارعين الذين شملتهم الدراسة إلى المساهمة الإيجابية لبذار الإغاثة في رفع مستوى معيشتهم. إحدى أهم تأثيرات بذار الإغاثة تتمثل في إدخال محاصيل أو أصناف جديدة للمزارعين أو للمناطق المتضررة. لقد بين حوالي 23% من المزارعين الذين شملتهم الدراسة على أن بذار الإغاثة وفرت لهم محصولاً جديداً في حال ذكر حوالي 74% بأنهم حصلوا على أصناف جديدة. وأكد العديد من المزارعين الذين حصلوا على المحاصيل والأصناف الجديدة من خلال برامج الإغاثة بأنهم لا يزالوا يستخدمونها.

من جهة أخرى، بين حوالي 24% من المزارعين الذين شملتهم الدراسة التأثير السلبي لبذار الإغاثة الذي يتلخص في تراجع التقاليد القديمة في الحفاظ على مخزون من البذار الخاصة وتفاقم ظاهرة الاعتماد على المساعدات لدى المزارعين. يقوم المزارعون التقليديون بادخار بذورهم الخاص من أجل الموسم المقبل. وأشار بعض المزارعين (25%) بأن هذا التقليد تأثر بالتوفر المستمر لبذار الإغاثة في المنطقة. لكن بين أغلب المزارعين بأن بذار الإغاثة لم تؤثر بشكل واضح في التقاليد المحلية لتخزين البذار وتوزيعها للأقارب وعلى شبكات المقايضة وتبادل الخبرات.

الحقلي. إستناداً على تصريحات العاملين في برامج الإغاثة، أصبح هناك تغير في توجهات برامج الإغاثة (انظر الجدول 1)

لبرامج الإغاثة بالبيادر تأثير إيجابي وسلبى على الاستقرار الزراعي. يتفق المزارعون والقائمون على برامج الإغاثة بالبيادر بأنها تساعد على الإستقرار الزراعي وذلك من خلال توفير أصناف ومحاصيل جديدة. ومن جهة أخرى، هناك إهتمام مشترك بين جميع العاملين في برامج الإغاثة بالبيادر بأنها أدت إلى تقليص تقاليد ادخار البذار لدى المجتمعات الزراعية وجعلتها أكثر إنتكالية واعتماداً على المعونات. كما أشارت نسبة كبيرة من المزارعين (25%) بأن طريقتهم التقليدية في تخزين البذار تأثرت بالتوفير المستمر لمعونات البذار في المنطقة.

تهدف معونات البذار إلى تزويد المجتمعات المتضررة من الكوارث (كالجفاف) ببذار تساعد على استعادة مقدراتهم الذاتية في إنتاج الغذاء. كما أن من الضروري أن تكون عمليات الإغاثة مبنية على أساس من التقييم للحاجات والسرعة اللازمة والزمن المناسب لإيصال البذار إلى المحتاجين.

#### شكر وتقدير

يعتبر هذا العمل جزءاً من المشروع الوطني الذي تم تمويله من قبل IDRC ومكتب المساعدات الخارجية في حالات الكوارث في USAID بقيادة الدكتور لويس اسبيرلينغ. يقدر المؤلفون بكل إمتنان الجهود والدعم التقني الشامل لفريق البحث في المشروع الوطني. كما يشكرون أيضاً معهد البحث الزراعي الجنوبي (أواسا ومركز أركا للبحث) للدعم الذي قدموه أثناء العمل الميداني.

الإغاثة بالبيادر بأن برامج الإغاثة توزع محاصيل وأصناف ومصادر بذار متنوعة. تقوم هذه البرامج بتوفير البذار الأساسية في وقت الأزمات من خلال الأسواق المحلية ومزارعون محليون وتجار الجملة ومعارض البذار والمراكز البحثية والتعاونيات ومشاريع البذار الخاصة وشركات البذار العامة لتوزيعها بشكل مباشر على المحتاجين. يعتبر التنوع الكبير في مصادر البذار مؤشراً جيداً على توفر البذار في أوقات الأزمات الغير الكارثية إذا توفرت الوسائل المناسبة للوصول إليها. تلعب التجار المحليين دوراً هاماً في توفير البذار، حيث يقومون بنقل البذار من أماكن الوفرة إلى أماكن الطلب. لقد ظهر ذلك جلياً خلال معارض البذار التي أقيمت في هيمبو حيث قام التجار المحليون بتوفير كميات كبيرة من البذار اللازمة للإغاثة.

يتم توفير البذار للمزارعين في هيمبو بطريقتين: المعونات الإنمائية للبذار وبذار الإغاثة. تشمل المعونات الإنمائية للبذار على عملية ترويج وإظهار للتقنيات المحسنة في إنتاج المحصول معتبرة البذار كعنصر أساسي لرفع مستوى معيشة الناس في مناطق إنعدام الأمن الغذائي. تعتبر الأسر التي تعاني من الأزمات المتكررة للأمن الغذائي أكبر المستفيدين من مبادرات المعونات الإنمائية للبذار. وتشتمل برامج الإغاثة بالبيادر على توزيع البذار بشكل واسع على عدد كبير جداً من المزارعين المتضررين من الحوادث (الجفاف والفيضان). يعتبر الجفاف المبرر الرئيسي لعمليات الإغاثة بالبيادر في هيمبو.

يستخدم التوزيع المباشر ومعارض البذار والإيصالات من قبل العديد من برامج الإغاثة بالبيادر. أظهرت الدراسة بأن برامج الإغاثة بالبيادر لم تكن قائمة على تقييم للحاجة ولم تقم بمراقبة دورية منتظمة لأثر عمليات الإغاثة بالبيادر على المزارعين. فعوضاً عن ذلك، قامت هذه البرامج بتقدير الخسارة في المحصول قبل وبعد الحصاد كطريقة لتقييم الأداء الميداني

## آراء العاملين في برامج الإغاثة على عمليات توزيع البذار

الموضوع	آراء مسؤولي الإغاثة الحكوميين	آراء مسؤولي الإغاثة غير الحكوميين
اتجاهات معونات البذار في حالات الطوارئ في المنطقة	<ul style="list-style-type: none"> <li>• تتوع المحاصيل التي شملتها برامج الإغاثة في السنوات الأخيرة</li> <li>• زيادة الإهتمام بالأصناف المحلية</li> <li>• التحول من الإستهداف العام إلى الإستهداف المحدد</li> <li>• إختيار المحصول حسب متطلبات البيئة أو المنطقة المستهدفة</li> <li>• إختيار المحصول حسب موسم الزرع (محاصيل مناسبة لموسم معين)</li> <li>• زيادة حجم وتكرار المعونات</li> </ul>	<ul style="list-style-type: none"> <li>• الضبط والمعايرة المستمرة لأساليب الإستهداف</li> <li>• إدراج معايير صارمة في إختيار المحتاجين للبذار</li> <li>• زيادة مشاركة الحكومة في العملية</li> <li>• تغيير النهج من التوزيع المباشر للبذار إلى معارض البذار ونظام الإيصالات والمساعدات النقدية</li> <li>• زيادة معونات البذار بالتوازي مع زيادة المعونات الغذائية</li> </ul>
العناصر الرئيسية لزيادة فعالية معونات البذار	<ul style="list-style-type: none"> <li>• تعزيز نظام الإنذار المبكر وسهولة الوصول إلى المعلومة</li> <li>• تحسين نظام إختيار وفرز المحتاجين للبذار</li> <li>• الأخذ بعين الإعتبار إهتمامات المزارعين في إختيار المحاصيل والأصناف</li> <li>• تغيير نظرة المزارعين إلى المعونات (للقضاء على روح الإنكالية)</li> <li>• التقييم والمراقبة المستمرة</li> <li>• تقييم أثر عمليات الإغاثة على معيشة المستهدفين</li> <li>• تعاون المانحين والقائمين على عمليات الإغاثة في تقدير إحتياجات المستهدفين وفي تنفيذ البرامج ومراقبة و تقييم أدائها.</li> <li>• تعزيز العلاقات بين المانحين والزراعيين في الأقاليم والمناطق والنواحي والمجتمعات المحلية</li> <li>• توزيع معونات البذار في الوقت المناسب</li> <li>• الحجر الصحي وفحص جودة البذار</li> <li>• التدقيق على مصادر البذار وإختيار الأصناف</li> <li>• تطبيق النظام الجاري للبذار</li> </ul>	<ul style="list-style-type: none"> <li>• المزيد من الإجتتماعات الإستشارية مع المجتمع المحلي والحكومة</li> <li>• تطبيق نظام صارم لتقييم الحاجة إلى البذار</li> <li>• إنشاء نظام إنذار وتأهب مبكر</li> <li>• تطوير بنوك البذار للمجتمعات المحلية مع المشاركة الفعالة للحكومة في عمليات جمع وتوفير البذار</li> </ul>
معوقات معونات البذار	<ul style="list-style-type: none"> <li>• التوزيع المتأخر للمعونات على المزارع</li> <li>• غياب المدخلات المراقبة (أسمدة ومبيدات)</li> <li>• إدخال أصناف محسنة أقل قيمة من الأصناف المحلية من أماكن أخرى (كالبطاطا الحلوة)</li> <li>• عجز نظام مراقبة جودة البذار على فحص النقاوة والنظافة والإنبات خاصة بالنسبة للبذار التي يتم شراؤها محلياً</li> </ul>	<ul style="list-style-type: none"> <li>• تقييم المحاصيل بدون مشاورات كافية مع المزارعين</li> <li>• ضغوط المانحين والمنظمات الأهلية</li> <li>• الدعم التقني الحكومي المحدود أو غير الفعال</li> <li>• عدم تبني الحكومة الكامل لبرامج الإغاثة.</li> <li>• عدم تخصيص ميزانية تنفيذية للمكاتب الحكومية المعنية في تسيير البرنامج</li> </ul>
التغييرات التي يرغب العاملين في حقل الإغاثة رؤيتها	<ul style="list-style-type: none"> <li>• المراقبة المستمرة والمشاركة على برامج الإغاثة بالبذار من قبل الجهات الحكومية وغير الحكومية والمانحين</li> <li>• روابط وشراكة أقوى بين الأطراف المشاركة في عمليات الإغاثة بالبذار</li> <li>• تقييم أثر عمليات الإغاثة في المستهدفين من قبل هيئات خارجية وداخلية متخصصة</li> </ul>	<ul style="list-style-type: none"> <li>• تخفيف ضغط المانحين والمنظمات غير الحكومية على عمليات الإغاثة (يجب على المانحين أن يكونوا أكثر انفتاحاً للمناقشات التقنية خاصة حول المناهج والمعايير</li> <li>• برامج مراقبة الجودة ووفرة البذار وانعدام التوافق بين الطلب و العرض</li> <li>• التأخير في الموافقة على ميزانيات الإغاثة</li> </ul>

## References

Asfaw, A., C. Almekinders, G. Degu, and F. Alemayehu. 2007. Bean seed flow and exchange networks in Southern Ethiopia. Seed Info.

No.33. CRDA. 1990. Five year review of the CRDA general rehabilitation program (1985-1989). Unpublished report. CRDA, Addis Ababa, Ethiopia.

Haugen, J. and C. Fowler. 2003. Reassessing the need for emergency seed relief post-disaster: the case of Honduras after Hurricane Mitch. The Journal of Humanitarian Assistance, 6 February 2003 posting. (<http://www.jga/ac/articles/a113.htm>).

Longley, C. 1997. Effects of war and displacement on local seed systems in northern Sierra Leone. In Sperling, L. (ed). War and Crop Diversity. AGREN Network Paper no.75. London: Overseas Development Institute.

Longley, C., R. Jones, M.H. Ahmed and P. Audi. 2001. Supporting local seed systems in Southern Somalia: a developmental approach to agricultural rehabilitation in emergency situations, AGREN network paper No.115.

Sperling, L. 1997. The effects of the Rwandan war on crop production and varieties diversity: a comparison of two crops. In Sperling, L. (ed). War and Crop Diversity. AGREN Network Paper no.75. London: Overseas Development Institute.

Sperling, L. 2002. Emergency seed aid in Kenya. Some case study insights from lessons learned during the 1990s. Disasters 26(4). 283-287.

Sperling, L. and D. Cooper. 2003. Understanding seed system and strengthening seed security. Background paper. In Sperling, L., Osborn, T. and Cooper, D. (eds). Towards Effective and Sustainable Relief Activities. A stakeholder workshop, Rome, 26-28 May 2003. Rome: FAO Plant Production and Production paper 181. <http://www.fao.org/docrep/007/y5703e/y5703e00.htm> Visited on 8 December, 2007.

Sperling, L., A. Deressa, S. Assefa, T. Assefa, B. Amsalum, G. Negusse, A. Asfaw, W. Mulugeta, B. Dagne, G. Hailemariam, A. Tenaye, B. Teferra, C. Anchala, H. Admasu, H. Tsehaye, E. Geta, D. Dauro and Y. Molla. 2007. Long-term seed aid in Ethiopia: Past, present & future perspectives, Addis Ababa and Rome: EIAR, CIAT, ODG. Project and report funded by IDRC and USAID-OFDA. 141pp.

إذا لم يكن إسمك مسجلاً في قائمة SEED INFO وترغب في استلام النشرة باستمرار، يُرجى ملء هذه الاستمارة وإعادتها إلى وحدة البذار

: الاسم

: العمل

: الوظيفة

: العنوان

: الدولة

الرجاء إرسال الاستمارة بعد ملئها إلى شبكة WANA الإقليمية للبذار، وحدة البذار، إيكاردا، ص. ب 5466، حلب، سورية؛  
فاكس: +963 - 21 - 2213490; E-mail: [z.bishaw@cgiar.org](mailto:z.bishaw@cgiar.org)

## استبيان آراء لقراء نشرة Seed Info الصادرة عن إيكاردا

تعتبر **Seed Info** نشرة إخبارية نصف سنوية تصدر عن الشبكة الإقليمية للبذار في وسط وغرب آسيا وشمال إفريقيا المعروف اختصاراً بـ CWANA. تهدف إلى خلق قنوات للإتصال والحث على تبادل المعلومات فيما بين العاملين في قطاع البذار في المنطقة وما وراءها. ويؤمل أن يساعد هذا التبادل على تحسين أداء برامج البذار الوطنية في توفير بذار عالية الجودة من الأصناف المحسنة للمزارعين. بدأت نشرة **Seed Info** بالصدور في عام 2001 حيث صدرت منها مجموعه 34 عدداً تم توزيعه إلى أكثر من 2000 شخص في أكثر من 100 بلد.

نرجو أن تملأ الإستبيان وتعيده إلينا بأقرب وقت ممكن وذلك لمساعدتنا على تحسين النشرة شكلاً ومضموناً.

منذ متى تقرأ أو تستلم نشرة **Seed Info** التي تصدرها إيكاردا؟  
منذ \_\_\_\_\_ (العام)

هل تقرأ نشرة **Seed Info** التي تصدرها إيكاردا بانتظام؟

- قرأت كل الإصدارات
- أقرأ نشرة **Seed Info** بشكل متقطع
- هذا أول إصدار أقوم بقراءته / استلامه

أرجو اختيار العنوان الذي يلائم المنظمة التي تعمل بها:

- منظمة مانحة
- بحوث زراعية دولية
- بحوث زراعية وطنية
- منظمة دولية غير حكومية
- منظمة وطنية غير حكومية
- جامعات / معاهد
- الإعلام
- قطاع خاص
- مزارعون
- جهات أخرى

كيف تقيم محتويات **Seed Info** (الإجابات المتعددة ممكنة)

- قدمت المقالات مواضيع جديدة ومهمة والتي لم تكن مألوفة لدي سابقاً
- لقد تعلمت من **Seed Info** واستخدمت المعلومات في حياتي المهنية
- لقد كنت على دراية بهذه المواضيع لكن هذه المقالات عمقت فهمي لها
- كنت على دراية بالمواضيع الواردة في نشرة **Seed Info** ولم توفر لي أية إضافة لمعلوماتي
- لم أكن على دراية بالمواضيع الواردة في نشرة **Seed Info** لقد وفرت لي معلومات لم تكن مألوفة.

كيف يمكن تقييم مستوى **Seed Info** ؟ أرجو التقييم حسب محتوى كل قسم (سلم التقييم من 1 إلى 5 ، 1= أقل تنقيفاً ، 5= أكثر تنقيفاً وملائمة للموضوع)

كلمة المحرر				
5 0	4 0	3 0	2 0	1 0
أخبار عن شبكة وأنا الإقليمية للبدار				
5 0	4 0	3 0	2 0	1 0
أخبار ووجهات نظر				
5 0	4 0	3 0	2 0	1 0
مساهمات من برامج ومشاريع البدار				
5 0	4 0	3 0	2 0	1 0
بحوث مختصرة				
5 0	4 0	3 0	2 0	1 0
اجتماعات ودورات تدريبية				
5 0	4 0	3 0	2 0	1 0
المراجع				
5 0	4 0	3 0	2 0	1 0

- هل تشارك نسختك من **Seed Info** مع الآخرين (زملاء، شركاء في المهنة، الأقران)
- أقوم بإعطاء نسختي من **Seed Info** إلى زملائي في العمل
- أقوم بنسخ وتوزيع بعض المقالات على زملائي في العمل
- أنبه الآخرين بوجود النسخة الالكترونية على الموقع الالكتروني لايكاردا
- لا أشارك الآخرين بها عادةً

هل لديك اقتراحات لإدراجها في الإصدارات المقبلة لـ **Seed Info**

---



---



---



---

إذا كنت ترغب في المساهمة بمقالة **Seed Info**، أرجو ذكر الاسم وعنوان البريد الإلكتروني وسوف نعاود الإتصال بكم.

إذا كنت تنتمي إلى القطاع الخاص هل ترغب في استخدام **Seed Info** للإعلان؟

نعم

لا

### تحديث قائمة التوزيع

هل تصلك النسخة المطبوعة من **Seed Info** ؟ هل تفضل الإستمرار في استلام النسخة المطبوعة أو التحول إلى النسخة الإلكترونية المنشورة في موقع إيكاردا الإلكترونية؟

- أفضل النسخة المطبوعة، أرجو أن تستمروا في إرسالها
- أفضل النسخة الإلكترونية، أرجو عدم ارسال النسخة المطبوعة

هل مازال العنوان المستخدم لإرسال هذه النسخة من **Seed Info** صحيحاً؟

- نعم
- لا، أرجو تغيير الإسم/ العنوان/الوظيفة

إذا كنت ترغب في ارسال عنوان بريدك الالكتروني للاتصال بكم في المستقبل، أرجو كتابتها هنا:

.....

شكراً على وقتكم! أرجو إعادة الاستمارة الى:

Andrea Pape-Christiansen  
ICARDA-CODIS  
P.O.Box 5466  
Aleppo, Syria

و يمكنك أيضاً ملاً الإستمارة على الانترنت في الموقع:

<http://www.icarda.org/publications/Survey SeedInfo/ICARDA SeedInfo User Survey.as>